

# ADVANCE

## B562HD

### COLLEUSE MANUELLE SUR SUPPORT À ROULETTES



*Modèle B562HD présenté  
avec table de reliure et étagère  
de transport en option (voir la  
page 18)*

---

**N° de catalogue 50621**  
**Manuel d'utilisation et de pièces**

---

Advance Equipment Mfg. Co. Inc.  
4615 W Chicago Avenue, Chicago, IL 60651  
773.287.8220 • 800.621.4516



## AVANTAGES DE LA COLLEUSE « PASTEMATE » D'ADVANCE

- Introduite en 1981. Des milliers d'exemplaires sont en service et cet appareil est reconnu pour sa fiabilité et sa performance.
- Les opérations de montage et de nettoyage s'effectuent plus rapidement que pour toute autre colleuse, ce qui se traduit par une production plus élevée.
- Un plein du réservoir permet de coller plus de tapisserie que tout autre appareil.
- Le système exclusif de contrôle du collage permet de coller tout genre de matériau, comme le vinyle, les cordes, le suède, la toile de jute et la toile de ramie sans tacher le recto.
- Cinq rouleaux sont reliés ensemble au moyen d'engrenages afin de faciliter l'application de la colle.
- Garantie à vie sur le réservoir de colle en acier inoxydable et de cinq ans sur les engrenages d'entraînement.
- Fabriqué dans nos locaux au moyen d'un équipement informatisé afin d'accroître la qualité et prolonger la durée de vie.
- Pièces de rechange expédiées en moins de 24 heures.
- Une consultation gratuite avec des techniciens d'expérience avant l'achat vous assurera d'acheter le produit qui répond idéalement à vos besoins.
- Satisfaction garantie à 100 % !

Observez les instructions présentées dans ce manuel pour utiliser la COLLEUSE B562-HD sur SUPPORT À ROULETTES.

**LISEZ CE DOCUMENT DU DÉBUT À LA FIN AVANT DE DÉBUTER.**

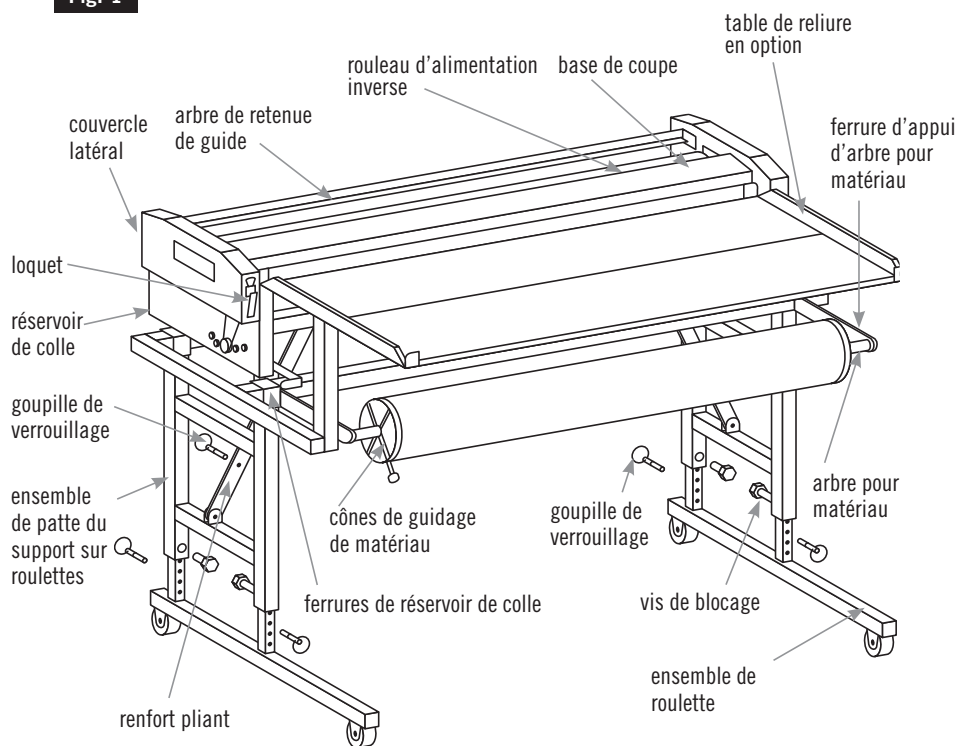
## TABLE DES MATIÈRES

Assemblage général.....	2
Instructions générales .....	3
Adhésifs .....	4
Option de table de reliure.....	5
Ouverture des couvercles latéraux .....	6
Opérations de collage .....	6 à 7
Installation et réglage du rouleau de commande de collage.....	8
Fonctionnement du comptoir de mesure .....	9
Nettoyage .....	10
Remisage et transport.....	11
Garantie .....	4
Caractéristiques.....	2
Listes des pièces et dessins.....	12 à 17
Anodisation .....	4
Options importantes.....	18



# ASSEMBLAGE GÉNÉRAL

Fig. 1



## CARACTÉRISTIQUES

N° de CATALOGUE 50621

### MODÈLE B562-HD AVEC SUPPORT SUR ROULETTES

HAUTEUR (support sur roulettes ouvert)

37 3/4 po

HAUTEUR (support sur roulettes replié)

12 1/2 po

LONGUEUR ..... 67 3/4 po

LARGEUR ..... 12 po

POIDS (colleuse)..... 121 lb

POIDS (accessoires) ..... 15 lb

### TABLE DE RELIURE EN OPTION

N° de CATALOGUE 562BT ..... 26 lb

### ÉTUI DE RANGEMENT EN OPTION

N° de CATALOGUE 51628 ..... 61 lb

### ÉTAGÈRE DE TRANSPORT EN OPTION

N° de CATALOGUE 562TS ..... 14 lb

## INSTRUCTIONS GÉNÉRALES

- 1) Avant de soulever l'appareil de sa caisse, enlevez la trousse d'outils des accessoires, la barre d'appui pour matériau et les deux ensembles de roulettes qui sont emballés près de l'appareil.
- 2) Sortez l'appareil de la caisse en saisissant le support situé sous le réservoir. (L'opération sera plus facile si deux individus y prennent part.)
- 3) Placez l'appareil près de la caisse.
- 4) **Ouverture du support sur roulettes :**
  - a) Soulevez une extrémité de l'appareil et ouvrez la patte (n° 1313). Placez les pattes sur le plancher. Bloquez le renfort pliant (n° 1314) au moyen de la goupille d'acier (n° 1309). Soulevez l'autre extrémité et recommencez l'opération.
- 5) **Installation des roulettes :**
  - a) Soulevez l'appareil à une extrémité et glissez l'ensemble de roulette dans les tubes de la patte. Assurez-vous que les roulettes se prolongent vers l'avant de l'appareil (côté verrou de l'appareil). Procédez de la même façon à l'autre extrémité.
  - b) Soulevez l'appareil pour insérer les goupilles d'acier (n° 1311) à la hauteur désirée dans l'ensemble de roulette. Verrouillez en position en serrant les vis de blocage à tête de plastique noire (n° 1308).
- 6) Enlevez le couvercle d'acier inoxydable.
- 7) Libérez les deux attaches rapides (verrous) sur le couvercle de l'appareil et ouvrez le couvercle. Enlevez le matériau d'emballage des rouleaux dans le réservoir.
- 8) Fermez le couvercle de l'appareil et en plaçant votre main sur le couvercle de caoutchouc, inversez le rouleau d'alimentation, tournez les rouleaux et vérifiez s'ils tournent en douceur et sans grippage.
- 9) Déposez toujours les rouleaux sur une toile de protection lorsque vous les retirez du réservoir. Ne les appuyez pas contre un mur ou une table, puisqu'ils risquent de s'endommager s'ils tombent.
- 10) Nous vous recommandons d'enlever et de nettoyer les rouleaux chaque soir afin d'assurer ainsi une durée de vie prolongée. Il est permis de laisser l'adhésif dans le réservoir pendant la nuit.

## ADHÉSIFS

Un plateau à colle profond et un rouleau aspirant permettent d'utiliser la plupart des types de colle dans l'appareil. Le fonctionnement efficace de cet appareil dépend cependant dans une grande mesure de la consistance de la colle. En utilisant cet appareil, vous apprendrez à reconnaître une colle préparée correctement. À titre d'exemple, celle-ci devrait présenter la consistance d'une pâte à crêpes épaisse. Dans la plupart des cas, vous devrez diluer la colle à l'eau et la mélanger parfaitement au moyen d'un malaxeur électrique. Lorsque vous utilisez des adhésifs à base d'argile, collez un nombre maximal de feuilles d'un plateau pour éviter que la colle ne durcisse dans le plateau. Ajoutez ensuite la colle et posez le lot de tapisserie suivant. Vous devrez agiter de nouveau l'adhésif à base d'argile s'il est demeuré inutilisé pendant un certain temps.

Remarque: Les rouleaux de l'appareil sont fabriqués d'alliage d'aluminium, un produit qu'on soumet à une anodisation dure après usinage. Ce processus consiste à recouvrir la surface d'un revêtement dur, ce qui durcit l'aluminium de base sur la même profondeur. L'aluminium résiste ainsi mieux à l'usure que l'acier trempé. Cependant, si l'adhésif est trop acide ou alcalin, il peut en résulter une corrosion par piqûres du rouleau et vous devriez alors utiliser un autre adhésif. Pour protéger vos rouleaux, enlevez-les et nettoyez-les à tous les soirs et utilisez un adhésif dont le pH varie de 5,0 à 8,5.

## ANODISATION

Nous protégeons les rouleaux d'aluminium dans nos colleuses en les soumettant à un procédé d'anodisation dure. L'opération se déroule conformément aux spécifications militaires de l'ASTM (American Society of Testing Materials), alors que nous utilisons le procédé de type III, qui produit le revêtement le plus dur. L'aluminium utilisé est de type 6061, qui accepte très bien le procédé d'anodisation. L'anodisation est un procédé électrochimique qui consiste à déposer un revêtement de 0,001 à 0,0015 sur la surface du rouleau et qui pénètre la surface sur la même profondeur. Ce revêtement dur sera impossible à couper au moyen d'une lime, et présentera une dureté Rockwell de 48 à 54 et une résistance à l'usure supérieure à l'acier trempé. Les revêtements anodisés durs ne s'arrachent pas, puisqu'ils font partie intégrante du métal de base. Lorsque l'épaisseur du revêtement augmente, les pores capillaires microscopiques prennent la forme d'un nid d'abeilles qui se scelle de manière automatique, rendant ainsi le rouleau particulièrement résistant à la corrosion et à l'usure. Cependant, il faudrait souligner que les solutions caustiques ou les acides puissants peuvent provoquer l'apparition de piqûres ou la désintégration du revêtement dur. Par conséquent, on recommande que les adhésifs utilisés dans l'appareil présentent un pH presque neutre, soit de l'ordre de 5,0 à 8,5. Il faudrait souligner que la couleur du rouleau dépend de la composition de l'alliage d'aluminium et qu'elle peut varier d'un gris/brun foncé au noir foncé.

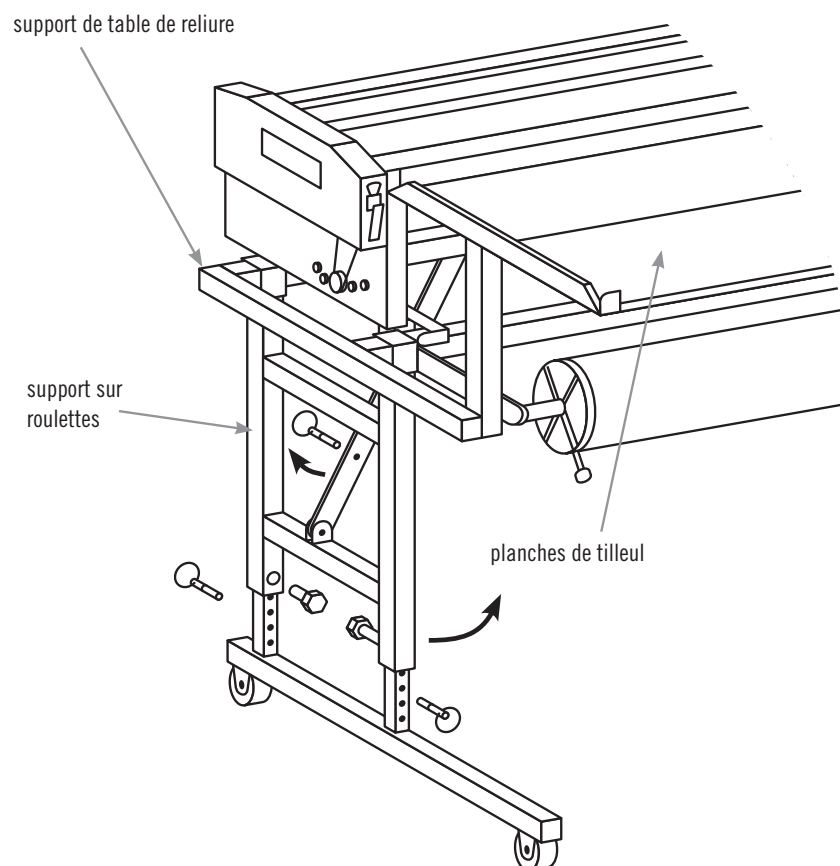
## GARANTIE

Les acheteurs des colleuses Paste-Mate bénéficient d'une garantie de 12 mois à compter de la date d'achat couvrant tous les défauts de matériaux et de main-d'œuvre, pourvu qu'on ait installé et qu'on utilise ces appareils conformément aux instructions de l'usine. Les engrenages d'entraînement sont protégés par une garantie de 5 ans couvrant le bris des dents. Le réservoir de colle est garanti à vie. (L'usure normale et les dommages causés par un abus, l'abrasion, la corrosion, un accident, la négligence, une installation défective ou une modification sont exclus.) Advance Equipment réparera ou remplacera sans frais (autre que l'expédition par voie terrestre) toutes les pièces défectueuses qu'on aura pris soin de retourner, port payé, à son entrepôt.

## OPTION DE TABLE DE RELIURE

1. Enlevez les capuchons d'extrémité des tubes carrés du support sur roulettes et insérez les ferrures d'appui de table de reliure sur les côtés gauche et droit. Verrouillez le tout en position en tournant la ferrure de verrouillage.
2. Les supports de panneau se trouveront sur l'avant de l'appareil, au-dessus de la barre d'appui du matériau.
3. Placez les deux panneaux de tilleul après avoir installé le rouleau de tapisserie sur les supports et l'avoir chargé dans la colleuse.
4. Vous êtes maintenant prêt à utiliser la colleuse.
5. Entretenez vos panneaux de tilleul en les sablant pour ensuite les recouvrir d'un nouveau scellant à tous les ans.

Fig. 2



## OUVERTURE DU COUVERCLE LATÉRAL

Vous trouverez un dispositif de déclenchement rapide sur la partie supérieure de chaque couvercle latéral.

Tirez sur chacun de ces dispositifs dans le sens de la flèche et vous pourrez alors ouvrir le couvercle (voir la fig. 3).

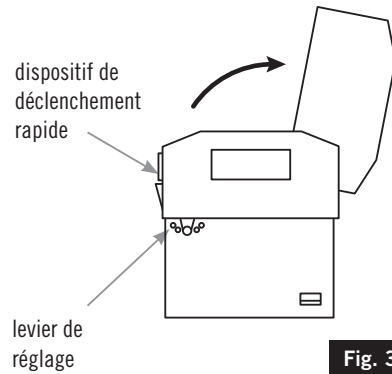


Fig. 3

## OPÉRATIONS DE COLLAGE

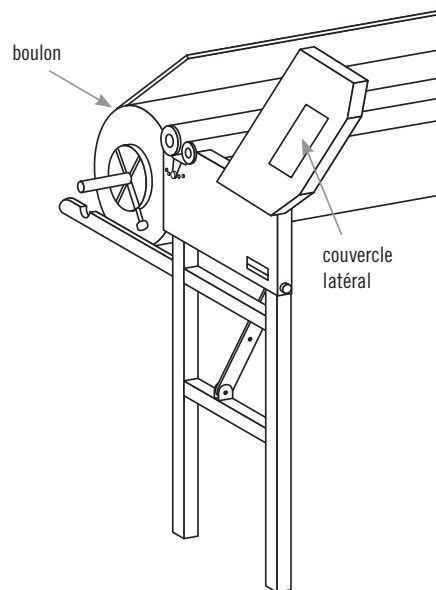
Sortez les ferrures d'appui du matériau d'en-dessous du réservoir de colle.

Placez l'arbre du matériau au centre du boulon et sur les supports à boulon (voir la fig. 4) après avoir glissé les disques de matériau et bloqué la vis de pression.

Versez la colle dans le réservoir prévu à cet effet. (Voir la fig. 6.) Ne remplissez pas le réservoir de colle au-delà de la ligne inférieure du rouleau ajustable. Fermez et verrouillez les couvercles latéraux. Tournez le rouleau de caoutchouc d'alimentation inverse afin de distribuer la colle.

Ajustez l'épaisseur de la colle en déplaçant le levier de réglage dans le sens de la flèche (voir la fig. 3). Déplacez ensuite le levier sur les deux extrémités. Vérifiez l'épaisseur de la colle en glissant un doigt sur le rouleau de colle. Placez les leviers de réglage à la position appropriée à chaque extrémité.

Fig. 4



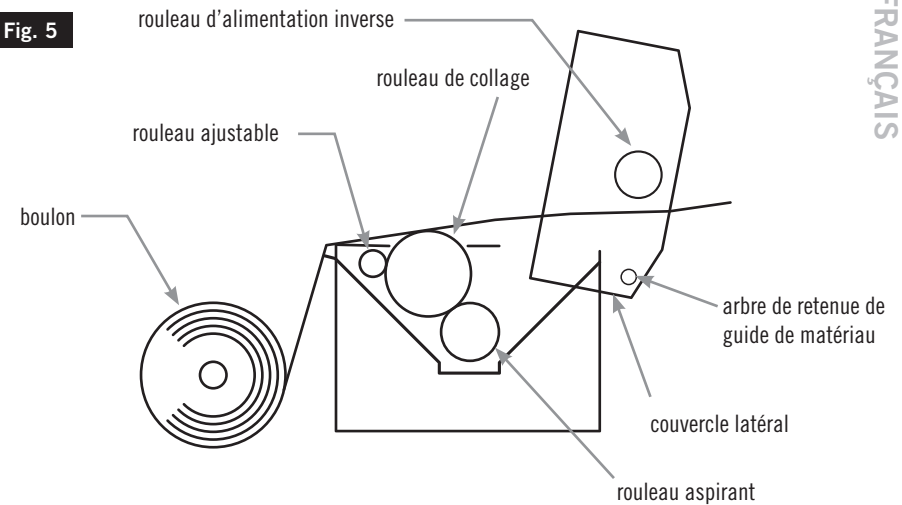
Sortez le matériau et placez-le sur le rouleau de colle tel qu'indiqué à la fig. 5 après avoir ouvert les couvercles latéraux. Fermez et verrouillez les couvercles latéraux. Le matériau sortira par l'avant (le côté enduit de colle sur le dessus) depuis l'arrière du rouleau d'alimentation inverse.

Vous pouvez utiliser sur l'avant de la colleuse deux chevalets retenant une planche d'une largeur de 26 à 28 pouces parallèle à la colleuse afin d'y plier votre matériau. Ou encore, vous pouvez placer deux tables étroites perpendiculaires à la colleuse et vous déplacer entre ces tables.

Vous pouvez également effectuer le pliage directement contre la colleuse sans utiliser de table ou vous pouvez utiliser notre table de reliure vendue en option. (Voir la page 5.)

( SUITE SUR LA PAGE SUIVANTE )

Fig. 5



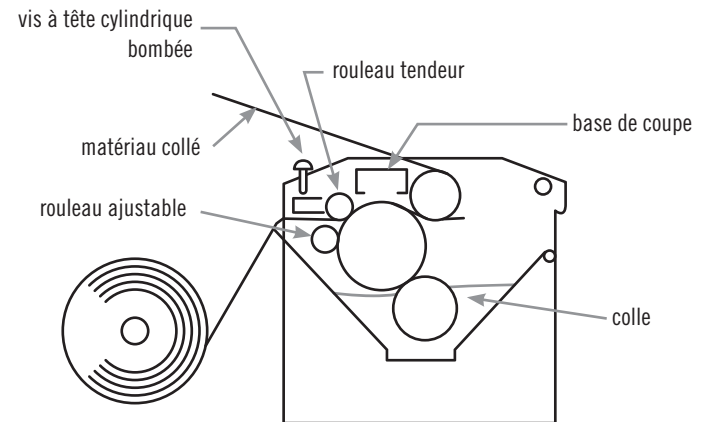
Une modification de l'ajustement entre le rouleau tendeur et le rouleau de collage n'est habituellement pas nécessaire pour bien coller le matériau. Cependant, si la surface du matériau est extrêmement mince et si le collage est déficient, desserrez la vis à tête cylindrique bombée (1) au moyen d'un tournevis tel qu'indiqué à la fig. 6. La vis étant desserrée, le rouleau tendeur s'approche du rouleau de collage, ce qui augmente la pression au niveau du matériau. Desserrez uniquement la vis qui se trouve le plus près de vous.

Vous êtes maintenant prêt à utiliser la colleuse.

Tenez les deux côtés du matériau avec les deux mains et tirez dans le sens de la flèche (fig. 6). Continuez de tirer à une vitesse constante pour assurer un collage uniforme.

Le jeu entre le rouleau aspirant et le rouleau de collage devrait être d'environ 0,022 à 0,025 po. S'il y a lieu, ajustez-le en soulevant ou en abaissant les coussinets des supports du rouleau aspirant à l'intérieur du réservoir.

Fig. 6

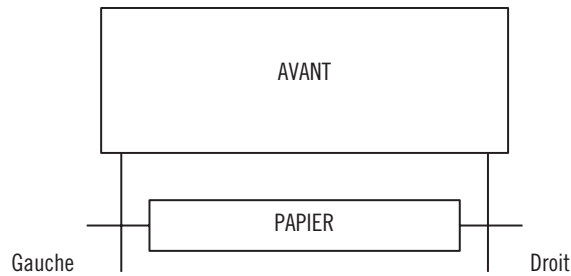


## INSTALLATION ET RÉGLAGE DU ROULEAU DE COMMANDE DE COLLAGE

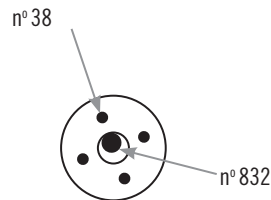
Insérez les extrémités du rouleau de commande de collage dans le réservoir de colle et verrouillez les coussinets (n° 832) en place au moyen de la bague de retenue (n° 441).

Réglez le jeu du rouleau en procédant comme suit :

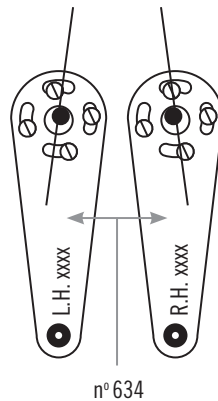
1. En vous plaçant face au côté du réservoir, tenez le coussinet avec les doigts et tournez-le de façon à ce que l'arbre soit placé vers le haut en direction du rouleau de collage (n° 1659).
2. Tournez ensuite le coussinet dans la direction opposée et, au moyen d'un calibre d'épaisseur, réglez le jeu entre 0,002 et 0,004 po. Procédez à cet ajustement à chaque extrémité du rouleau de réglage.
3. Placez le levier de réglage (n° 834) contre le coussinet (n° 832) avec le trou de goupille et vérifiez si les fentes dans le levier coïncident avec les trous de vis dans le coussinet. Vous pourriez devoir tourner le coussinet légèrement. Si c'est le cas, déplacez le coussinet du côté opposé dans la même position.
4. Fixez les leviers fendus aux coussinets à chaque extrémité au moyen de quatre rondelles-frein (n° 2) et de quatre vis (n° 38).
5. Vérifiez de nouveau le jeu aux extrémités du rouleau alors que le levier est placé dans le trou de goupille n° 1 (position fermée).



Vues de gauche et de droite alors qu'on est placé face à la machine et qu'on regarde au-dessus des barres.



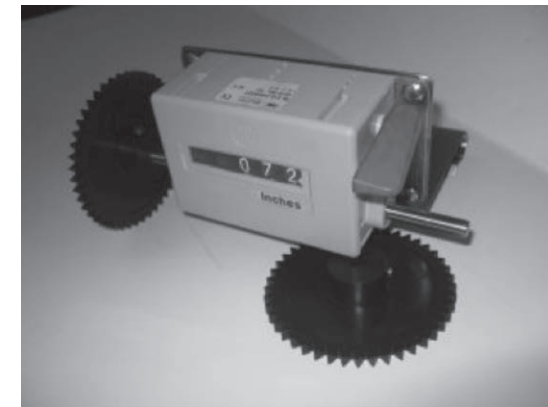
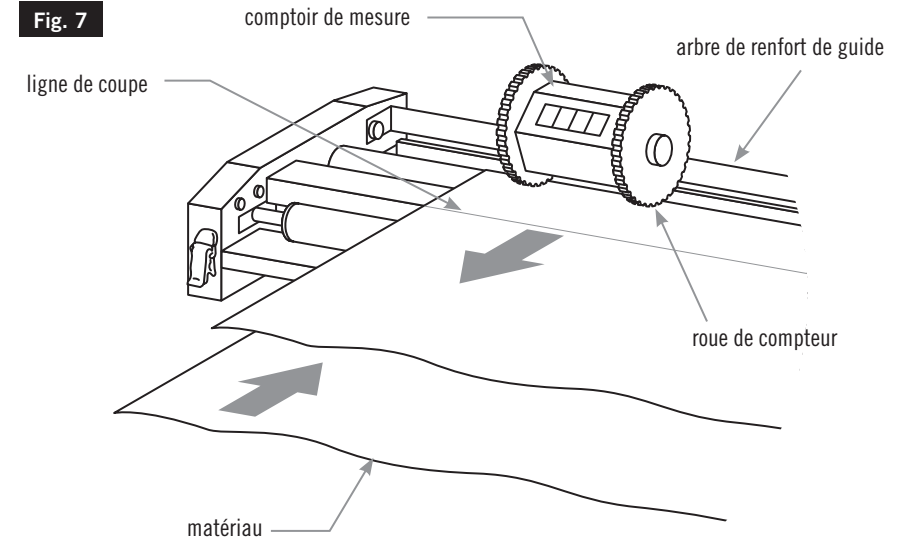
L'orifice central est décalé par rapport au centre de la douille.



L'orifice excentrique de la douille devrait être placé sur le dessus et vers l'avant afin de coller le rouleau en position fermée.

## FONCTIONNEMENT DU COMPTOIR DE MESURE

La base du comptoir est fixée à l'arbre de retenue du guide, alors que le comptoir en tant que tel est placé sur le matériau collé qui est inversé au moyen du rouleau d'alimentation inverse. Tirez sur le matériau collé jusqu'à la ligne de coupe (fig. 7) et soulevez le levier de remise à l'état initial rouge du comptoir de mesure pour voir apparaître l'inscription « 0000 ». Sortez ensuite le matériau pour le coller tout en observant les chiffres sur le comptoir. Vous pouvez ainsi connaître la longueur du matériau collé en « pouces ».



ROUE DE COMPTEUR n°51114

## NETTOYAGE

Après avoir terminé l'utilisation, sortez le capuchon de vidange du bas du réservoir et évacuez ce qu'il reste de colle.

Pour sortir le rouleau de collage, soulevez simultanément les deux extrémités.

Le rouleau aspirant doit être soulevé par l'extrémité de droite en premier lieu afin de le libérer du ressort à lames.

Sortez-le ensuite de l'orifice dans le roulement de gauche. Lavez les deux rouleaux dans un seau.

Séchez les rouleaux et déposez-les sur une toile de protection pour ne pas les endommager.

Lavez parfaitement le corps principal (réservoir), et ce, séparément du rouleau de collage.

Nettoyez également les autres pièces.

Essuyez la colleuse afin qu'elle soit propre et sèche.

La durée de vie de votre appareil dépend de l'efficacité de son nettoyage.

Fig. 8

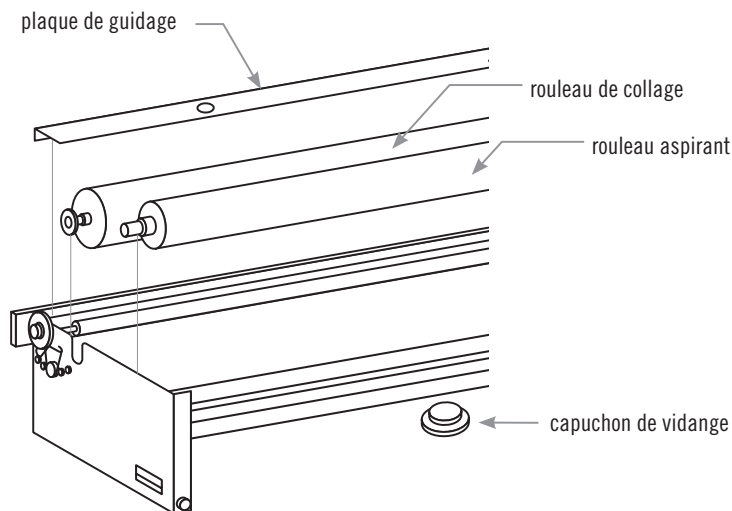
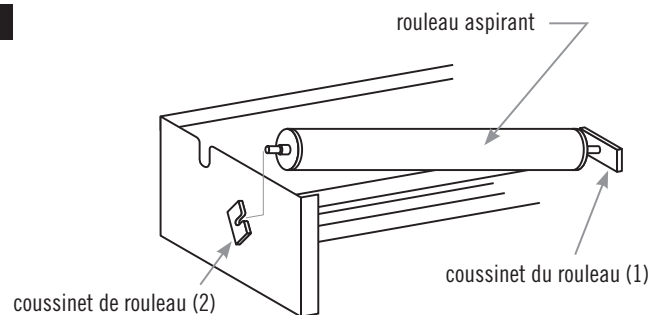


Fig. 9



## STOCKAGE ET TRANSPORT

Enlevez la barre d'appui du matériau de la colleuse.

Si vous utilisez la table de reliure, enlevez les planches et les deux ferrures dans les côtés du support sur roulettes.

Nettoyez le réservoir de colle et les rouleaux de la façon décrite précédemment.

Fermez le couvercle et verrouillez les deux loquets.

Vous pouvez également plier les pattes avec ou sans les roulettes.

Si vous désirez les enlever, desserrez-les au niveau des vis de blocage en premier lieu. Sinon, assurez-vous que les quatre vis sont serrées.

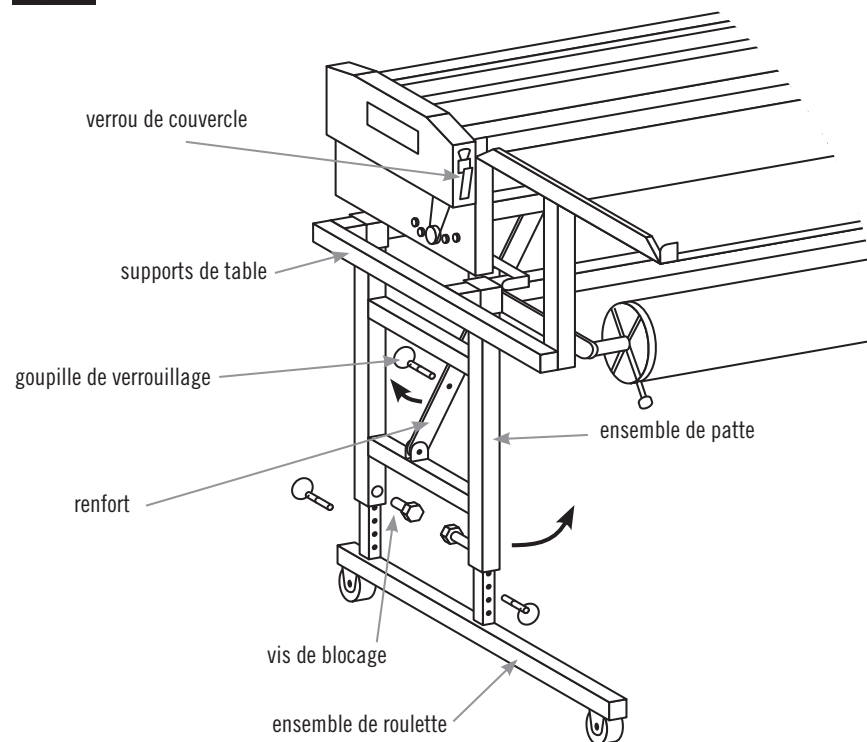
Sortez la goupille de verrouillage du renfort de patte à une extrémité.

Soulevez la colleuse à cette extrémité et pliez-la contre la partie inférieure du réservoir. Procédez de la même façon à l'autre extrémité.

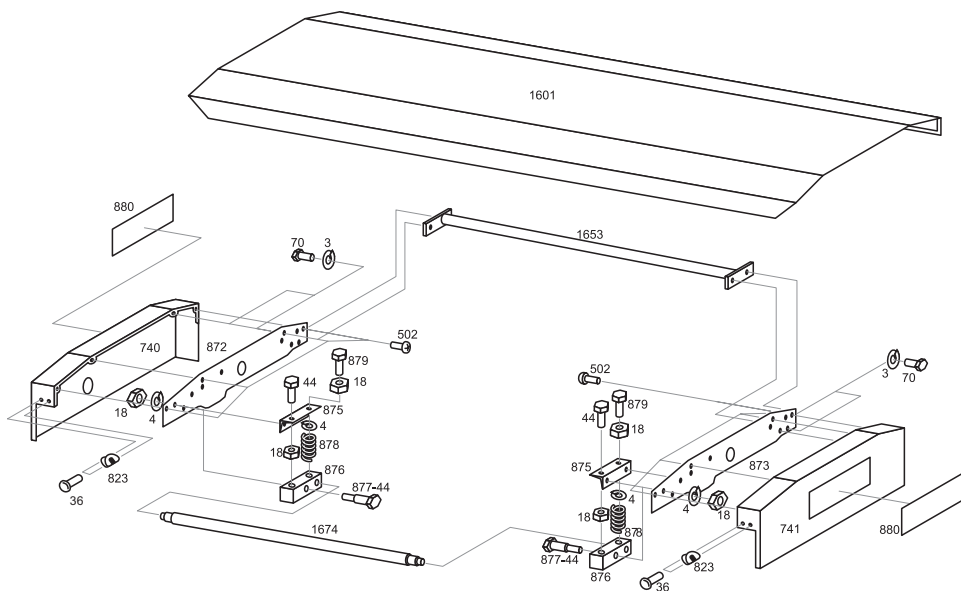
Placez le couvercle d'acier inoxydable sur la colleuse et enroulez les cordons élastiques autour du réservoir et du couvercle pour le retenir en place.

Vous êtes maintenant prêt à remiser ou à transporter la colleuse.

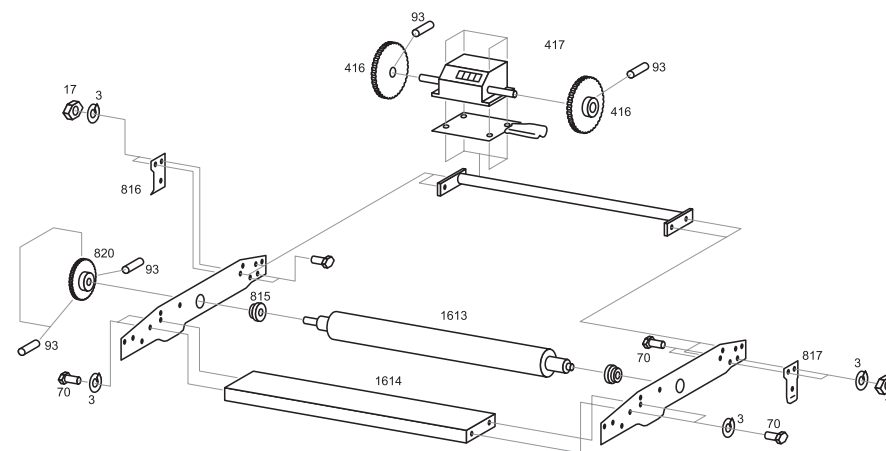
Fig. 10







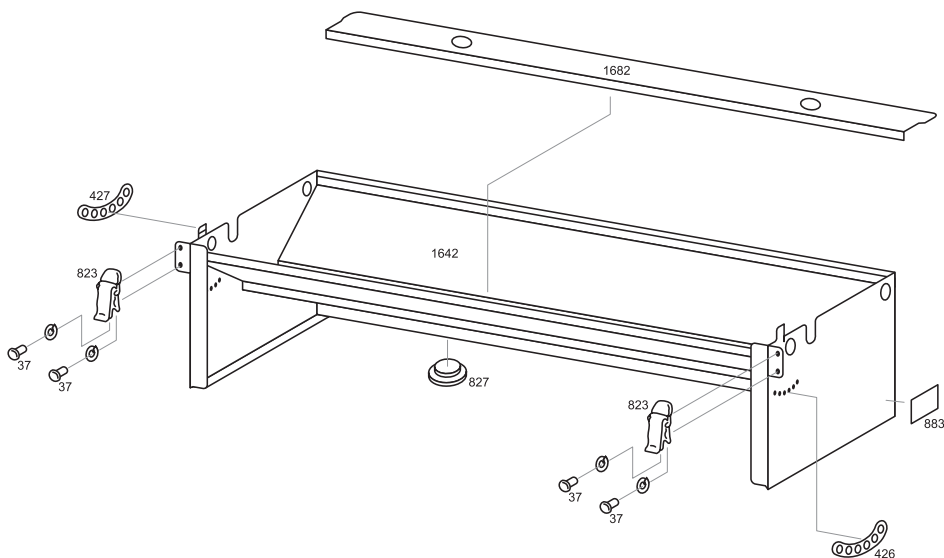
N° de pièce	Description	Qté*
3	Rondelle à ressort (M5)	14
4	Rondelle à ressort (M6)	2
18	Écrou hexagonal (M6)	6
36	Vis à tête cylindrique bombée	4
44	Boulon	2
70	Boulon hexagonal (M5x210)	12
502	Vis à tête cylindrique bombée (4x8)	12
740	Couvercle de gauche	1
741	Couvercle de droite	1
823	Ensemble de déclenchement rapide	2
872	Plaque latérale avec ferrure	1
873	Plaque latérale avec ferrure	1
875	Ferrure = 872 873	2
876	Barre oscillante	2
877	Goupille 877-44	2
878	Ressort	2
879	Boulon	2
880	Étiquette	2
1601	Couvercle supérieur	1
1653	Arbre de retenue de guide	1
1674	Rouleau tendeur	1



N° de pièce	Description	Qté*
3	Rondelle à ressort (M5)	14
17	Écrou hexagonal (M5)	6
40	Vis à tête cylindrique bombée (M4x10)	4
70	Boulon à tête hexagonale	12
93	Vis à tête creuse hexagonale (M5x10)	9
416	Roue de comptoir	2
417	Comptoir de mesure avec ferrure	1
774	Base de comptoir	1
815	Coussinet	2
816	Butée de gauche	1
817	Butée de droite	1
818	Rondelle	2
820	Engrenage droit (28 dents)	1
1613	Rouleau d'alimentation inverse	1
1614	Base de coupe	1

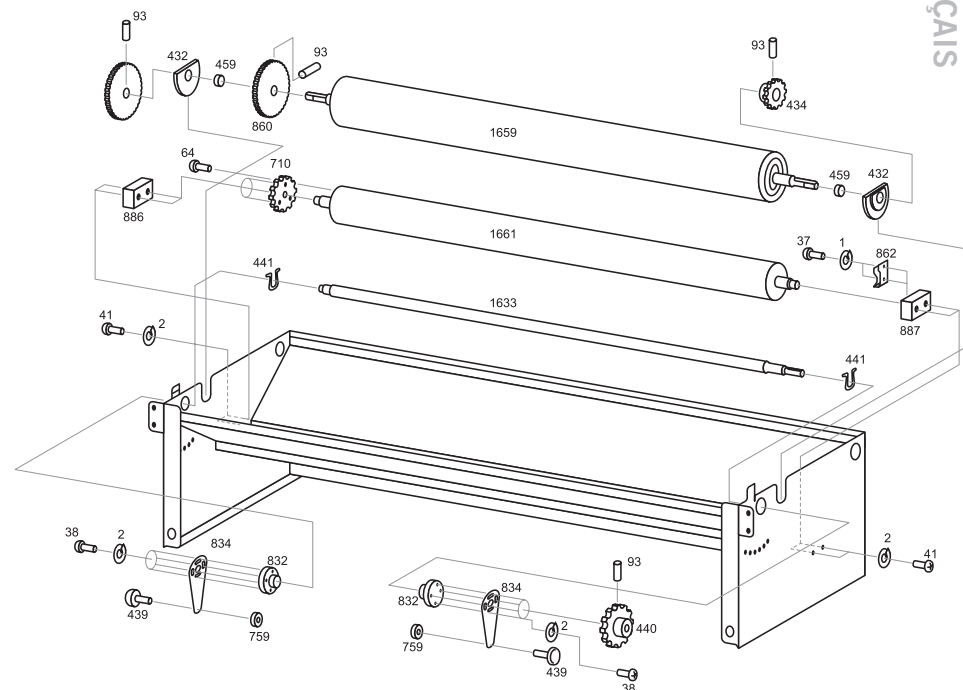


# B562-HD



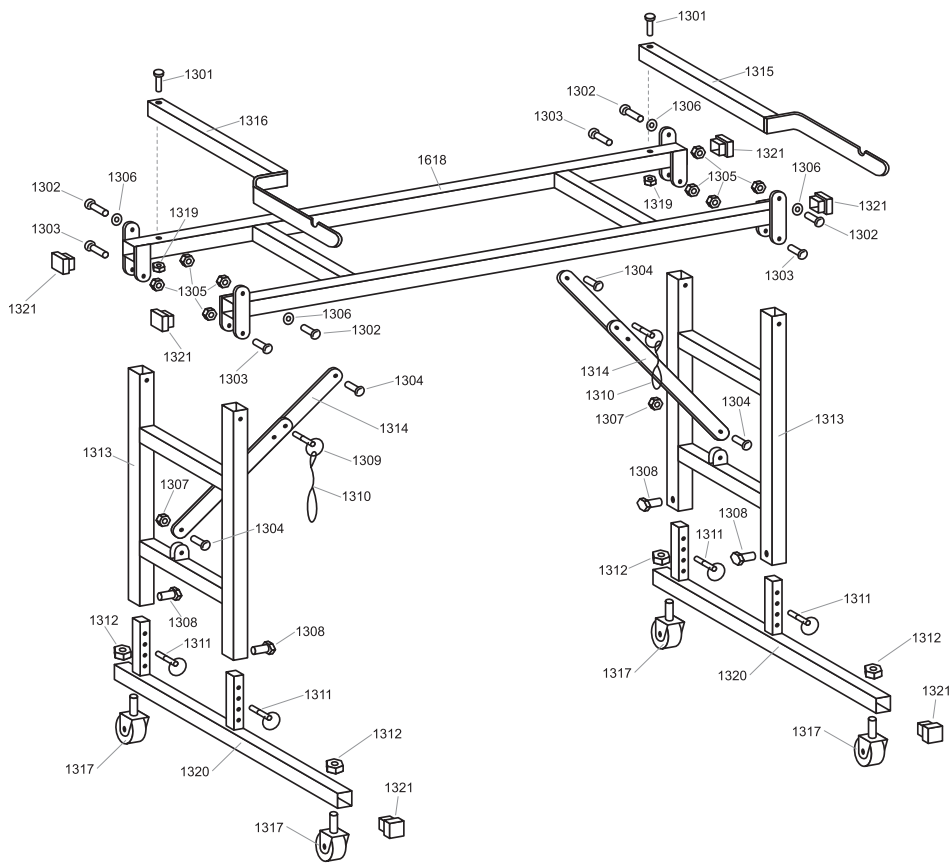
N° de pièce	Description	Qté*
1	Rondelle à ressort (M3)	4
37	Vis à tête cylindrique bombée	2
426	Étiquette (Fermé-Ouvert)	1
427	Étiquette (Ouvert-Fermé)	1
823	Ensemble de déclenchement rapide	2
827	Bouchon de vidange	1
883	Étiquette	1
1642	Corps principal	1
1682	Plaque de guidage	1

# B562-HD



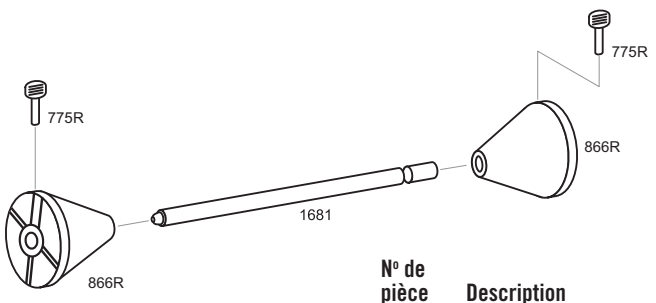
N° de pièce	Description	Qté*	N° de pièce	Description	Qté*
1	Rondelle à ressort (M3)	2	886	Coussinet de rouleur	1
2	Rondelle à ressort (M4)	2	887	Coussinet de rouleur	1
37	Vis à tête cylindrique bombée	2	1633	Rouleau ajustable	1
38	Vis à tête cylindrique bombée (M4)	8	1659	Rouleau de collage	1
41	Vis à tête cylindrique bombée (M4x15)	4	1661	Rouleau aspirant	1
64	Vis à tête plate (M4x 15)	3			
93	Vis de pression	8			
432	Coussinet 432-459	2			
433	Engrenage à denture (44 dents)	1			
434	Engrenage à denture (21 dents)	1			
440	Engrenage à denture (34 dents)	1			
441	Jonc d'arrêt	4			
710	Engrenage à denture (33 dents)	1			
759	Écrou de blocage de nylon	2			
439	Vis de pression en laiton	2			
832	Coussinet	2			
834	Levier de réglage	2			
860	Engrenage à denture (40 dents)	1			
862	Ressort à lames	1			

# SUPPORT SUR ROULETTES



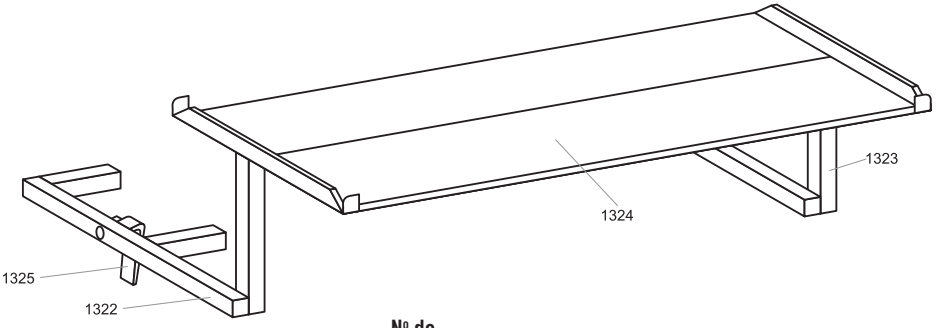
N° de pièce	Description	Qté*	N° de pièce	Description	Qté*
1301	Vis mécanique 1/4-20 X 2 1/4"	2	1316	Ferrure d'appui de gauche d'arbre pour matériau	1
1302	Vis mécanique 1/4-20 X 3/4 po	4	1317	Roulette de 4 po avec frein	4
1303	Vis mécanique 1/4-20 X 1 1/2"	4	1618	Ensemble principal de support sur roulettes	1
1304	Vis mécanique 1/4-20 X 3/4 po	4	1319	Écrou Nylok 1/4-20	4
1305	Écrou 1/4-20	6	1320	Ensemble de roulette	2
1306	Rondelle plate 1/4 po	4	1321	Capuchons d'extrémité en plastique	8
1307	Écrou Nylok 1/4-20	4			
1308	Rondelle-frein 1/4-20 – 3 oreilles	4			
1309	Goupille de verrouillage 1 po	2			
1310	Cordon de nylon	2			
1311	Goupille de verrouillage 1-1/2 po	4			
1312	Écrou 1/2-13 (roulette)	4			
1313	Patte pliable	2			
1314	Renfort de support sur roulettes	2			
1315	Ferrure d'appui de droite d'arbre pour matériau	1			

# ARBRE POUR MATÉRIAU



N° de pièce	Description	Qté*
1681	Arbre pour matériau	1
866R	Cônes	2
775R	Vis à oreilles	2

# TABLE DE RELIURE



N° de pièce	Description	Qté*
1322	Ferrure (gauche)	1
1323	Ferrure (droite)	1
1624	Panneau de tilleul	2
1325	Ferrure de verrouillage	2
1303	Vis mécanique 1/4-20 de 1 1/2 po	2
1305	Écrou 1/4-20	2

# OUTILS

CLÉ HEX. ....2,5 mm  
 CALIBRE D'ÉPAISSEUR .....002-0,02

# OPTIONS IMPORTANTES POUR LA COLLEUSE PASTEMATE B562HD

## CARACTÉRISTIQUES DE LA TABLE DE RELIURE EN OPTION:

Fixation facile au support sur roulettes

La table se déplace en même temps que la colleuse sur le lieu de travail

N° de CATALOGUE 562BT ..... 26 lb



## CARACTÉRISTIQUES DE L'ÉTAGÈRE DE TRANSPORT EN OPTION:

Permet de transporter les adhésifs et les outils  
sur le lieu de travail

Stabilise le support sur roulettes

Résistante et légère

S'installe directement en place

Fabriquée d'acier galvanisé robuste

Également disponible pour la colleuse de 56 po

N° de CATALOGUE 562TS ..... 14 lb

## ÉTUI DE RANGEMENT EN OPTION

N° de CATALOGUE 51628 ..... 61 lb

